

Kurzbedienungsanleitung* – Blutzuckermessung mit MyStar Extra®

MyStar
Extra®



*Diese Anleitung ist lediglich ein Leitfaden. Bitte lesen Sie sich vor der erstmaligen Benutzung des MyStar Extra® die Bedienungsanleitung sorgfältig durch.

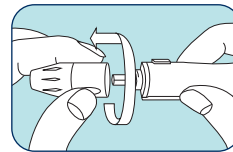
DER MYSTAR EXTRA® IM ÜBERBLICK

- 1 DISPLAY**
 - Anzeige von Messwerten, Symbolen, Berechnungen und Fehlermeldungen
- 2 Taste BESTÄTIGEN**
 - Ein- und Ausschalten
 - Menüführung
- 3 Pfeiltaste NACH OBEN**
 - Durchsuchen vorheriger Optionen
- 4 Pfeiltaste NACH UNTEN**
 - Durchsuchen nachfolgender Optionen
- 5 Taste MAHLZEITEN**
 - Zuordnung von Mahlzeitenmarkierungen
- 6 Teststreifeneinschub**
 - MyStar Extra® arbeitet mit den bewährten **BGStar® Teststreifen**
- 7 Mini-USB-Anschluss**
 - Einfache Übertragung Ihrer Werte auf PC oder Laptop mit von SANOFI zugelassener Software

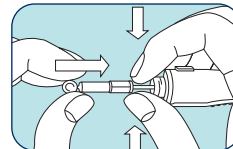
DIE BGSTAR® TESTSTREIFEN IM ÜBERBLICK

- 8 KONTAKTE**
 - Teststreifen mit den Kontakten nach oben zeigend einführen
- 9 PROBENBEREICH**
 - Bitte hier Blut auftragen!
- 10 KONTROLLFENSTER**
 - Bitte hier **KEIN** Blut auftragen!

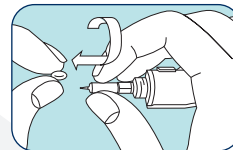
VORBEREITEN DER STECHHILFE



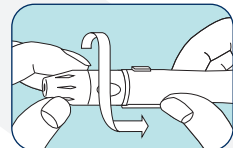
- 1.** Entfernen Sie die Kappe von der Stechhilfe, indem Sie diese gegen den Uhrzeigersinn drehen.



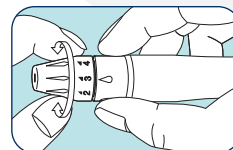
- 2.** Setzen Sie eine neue sterile Lanzette direkt in die Lanzettenhalterung ein.



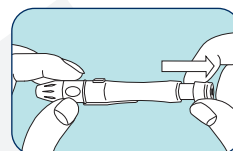
- 3.** Halten Sie die Lanzette fest und drehen Sie die Lanzettenkappe vorsichtig ab, ohne die Lanzettenspitze zu berühren.



- 4.** Setzen Sie die Kappe wieder auf die Stechhilfe auf und drehen Sie sie im Uhrzeigersinn bis zur Ausgangsposition zurück.



- 5.** Stellen Sie die Einstichtiefe ein.



- 6.** Spannen Sie die Stechhilfe, indem Sie die Kappe festhalten und die Spannvorrichtung mit der anderen Hand herausziehen, bis sie einrastet.



TIPP: Waschen Sie sich vor der Messung gründlich die Hände, halten Sie sie warm oder massieren Sie die Einstichstelle vor der Messung leicht, um die Blutzirkulation anzuregen.

Kurzbedienungsanleitung* – Blutzuckermessung mit MyStar Extra®

MyStar
Extra®

1. MESSUNG DURCHFÜHREN

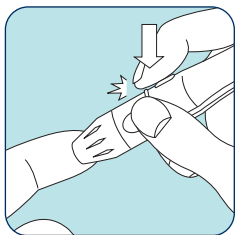


A Teststreifen einlegen

- Führen Sie den Teststreifen mit den Kontakten nach oben zeigend in den Teststreifeneinschub ein.

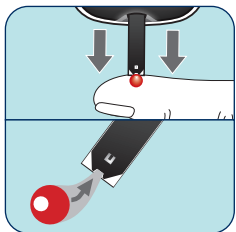


WICHTIG: Bitte verwenden Sie für das MyStar Extra® System ausschließlich BGStar® Teststreifen.



B Blutentnahme

- Setzen Sie die Stechhilfe an Ihre Fingerbeere und drücken Sie den Auslöseknopf.



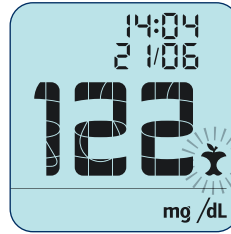
C Blutprobe auftragen

- Führen Sie den Teststreifen an die Blutprobe.
- Das Messgerät zeigt jetzt das Tropfensymbol an.
- Der Teststreifen saugt sich von der Spitze her voll.



D Messwert-Berechnung

- Entfernen Sie den Teststreifen von der Blutprobe, wenn ein Piepton ertönt.
- Nach dem Aufbringen einer Probe auf den Teststreifen erscheint auf dem Display des Messgeräts eine animierte Abfolge von „1, 2, 3“. Das bedeutet, dass das Messgerät das Messergebnis berechnet.



E Messwert-Anzeige

- Ihr Messwert wird mit Zeit und Datum auf dem Display angezeigt.
- Drücken Sie die Taste „Bestätigen“ und bestätigen Sie die vorgeschlagene Mahlzeitenmarkierung.
- Das Messergebnis wird automatisch gespeichert.



TIPP: Ist die vorgeschlagene Markierung nicht richtig, können Sie diese innerhalb der nächsten 48 Stunden ändern.

2. MESSUNG ABSCHLIESSEN

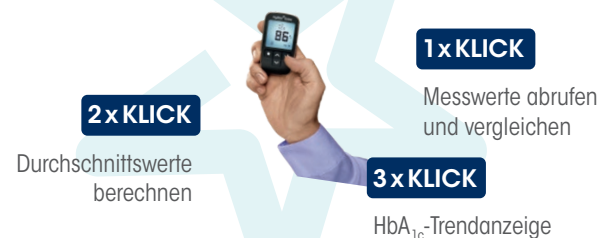
A Entfernen Sie den verwendeten Teststreifen.

- Entsorgen Sie den Teststreifen ordnungsgemäß.
- Das Blutzuckermessgerät schaltet sich automatisch ab.

B Entfernen Sie die Kappe von der Stechhilfe, indem Sie diese gegen den Uhrzeigersinn drehen. Drücken Sie die Lanzette in die Lanzettenkappe.

C Schieben Sie den Lanzettenauswurf mit dem Daumen nach vorne und ziehen Sie gleichzeitig die Spannvorrichtung heraus, um die gebrauchte Lanzette sicher zu entsorgen, z. B. direkt in ein durchstichfestes Behältnis.

DATENMANAGEMENT MIT NUR 3 KLICKS



Ihr ServiceCenter Diabetes

0800 52 52 010

(gebührenfrei aus dem
dt. Fest- und Mobilfunknetz)

servicecenter-diabetes@sanofi.com

Sanofi-Aventis Deutschland GmbH

ServiceCenter Diabetes
Industriepark Höchst
65926 Frankfurt am Main

diabetes.sanofi.de

SANOFI