

Kurzbedienungsanleitung* – Blutzuckermessung mit MyStar Extra®

MyStar
Extra®



*Diese Anleitung ist lediglich ein Leitfaden. Bitte lesen Sie sich vor der erstmaligen Benutzung des MyStar Extra® die Bedienungsanleitung sorgfältig durch.

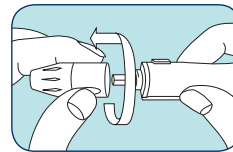
DER MYSTAR EXTRA® IM ÜBERBLICK

- 1 Mini USB-Anschluss**
 - Einfache Übertragung Ihrer Werte auf PC oder Laptop mit von Sanofi zugelassener Software
- 2 DISPLAY**
 - Anzeige von Messwerten, Symbolen, Berechnungen und Fehlermeldungen
- 3 Taste BESTÄTIGEN**
 - Ein- und Ausschalten
 - Menüführung
- 4 Taste MAHLZEITEN**
 - Zuordnung von Mahlzeitenmarkierungen
- 5 Pfeiltaste NACH OBEN**
 - Durchsuchen nachfolgender Optionen
- 6 Pfeiltaste NACH UNTEN**
 - Durchsuchen vorheriger Optionen
- 7 Teststreifeneinschub**
 - MyStar Extra® arbeitet mit den bewährten **BGStar® Teststreifen**

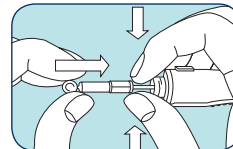
DIE BGSTAR® TESTSTREIFEN IM ÜBERBLICK

- 8 KONTAKTE**
 - Teststreifen mit den Kontakten nach oben zeigend einführen
- 9 PROBENBEREICH**
 - Bitte hier Blut auftragen!
- 10 KONTROLLFENSTER**
 - Bitte hier **KEIN** Blut auftragen!

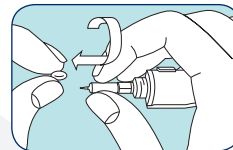
VORBEREITUNG DER STECHHILFE



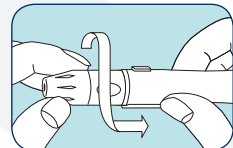
- 1.** Drehen Sie die Kappe von der Stechhilfe ab.



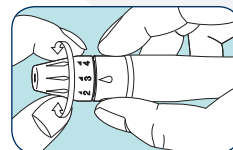
- 2.** Setzen Sie eine neue Lanzette auf die Lanzettenhalterung.



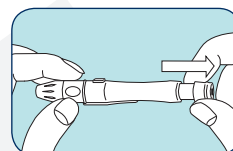
- 3.** Drehen Sie vorsichtig die Lanzettenkappe ab.



- 4.** Drehen Sie die Kappe wieder auf die Stechhilfe.



- 5.** Stellen Sie die Einstichtiefe ein.



- 6.** Ziehen Sie an der Spannvorrichtung bis es klickt.



TIPP: Waschen Sie sich vor der Messung gründlich die Hände, halten Sie sie warm oder massieren Sie die Einstichstelle vor der Messung leicht, um die Blutzirkulation anzuregen.

Kurzbedienungsanleitung* – Blutzuckermessung mit MyStar Extra®

MyStar
Extra®

1. MESSUNG DURCHFÜHREN

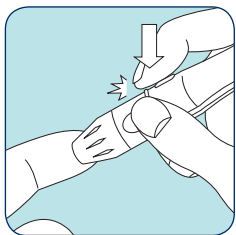


A Teststreifen einlegen

- Führen Sie den Teststreifen mit den Kontakten nach oben zeigend in den Teststreifeneinschub ein.

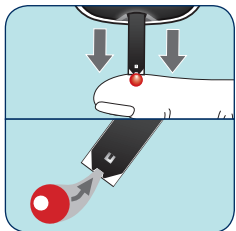


WICHTIG: Bitte verwenden Sie für das MyStar Extra® System ausschließlich BGStar® Teststreifen.



B Blutentnahme

- Setzen Sie die Stechhilfe an Ihre Fingerbeere und drücken Sie den Auslöseknopf.



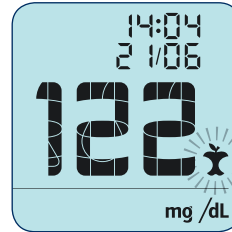
C Blutprobe auftragen

- Führen Sie den Teststreifen an die Blutprobe.
- Das Messgerät zeigt jetzt das Tropfensymbol an.
- Der Teststreifen saugt sich von der Spitze her voll.



D Messwert-Berechnung

- Entfernen Sie den Teststreifen von der Blutprobe, wenn ein Piepton ertönt.
- Die Bildlaufleiste und die Animation der Abfolge 1-2-3 zeigen an, dass Ihr Ergebnis berechnet wird.



E Messwert-Anzeige

- Ihr Messwert wird mit Zeit und Datum auf dem Display angezeigt.
- Drücken Sie die Taste „Bestätigen“ und bestätigen Sie die vorgeschlagene Mahlzeitenmarkierung.
- Das Messergebnis wird automatisch gespeichert.



TIPP: Ist die vorgeschlagene Markierung nicht richtig, können Sie diese innerhalb der nächsten 48 Stunden ändern.

2. MESSUNG ABSCHLIESSEN

A Entfernen Sie den verwendeten Teststreifen.

- Entsorgen Sie den Teststreifen ordnungsgemäß.
- Das Blutzuckermessgerät schaltet sich automatisch ab.

B Entfernen Sie die Kappen von der Stechhilfe, indem Sie diese gegen den Uhrzeigersinn drehen. Drücken Sie die Lanzette in die Lanzettenkappe.

C Entfernen Sie die verwendete Lanzette und entsorgen Sie sie ordnungsgemäß.

DATENMANAGEMENT MIT NUR 3 KLICKS

1x KLICK
Messwerte abrufen und vergleichen

2x KLICK
Durchschnittswerte berechnen

3x KLICK
HbA_{1c}-Trendanzeige

Ihr ServiceCenter Diabetes

0800 52 52 010

(gebührenfrei aus dem dt. Fest- und Mobilfunknetz)

servicecenter-diabetes@sanofi.com

Sanofi-Aventis Deutschland GmbH

ServiceCenter Diabetes
Industriepark Höchst
65926 Frankfurt am Main

diabetes.sanofi.de

SANOFI